

Сенсорный бак для мусора ЕК9270 (20L, 30L)

EKO® SENSIBLE
ECO
LIVING



Инструкция пользователя



Внимательно изучите эту инструкцию перед тем, как начнёте пользоваться сенсорным баком для мусора.



Не подвергать воздействию прямых солнечных лучей, других источников тепла и влажности.

Вопросы безопасности

- Данное устройство предназначено только для бытового или коммерческого использования и не должно использоваться для других целей. Любое другое использование может привести к потере гарантии и может представлять опасность для здоровья.
- Устройство не предназначено для использования вне помещений.
- Данное устройство не предназначено для использования лицами с ограниченными физическими или умственными способностями, а также лицами с недостатком опыта и знаний, если они не находятся под контролем или не проинструктированы по вопросам, касающимся использования устройства, со стороны лиц, ответственных за их безопасность.
- Не разрешайте детям играть с устройством.
- Не пытайтесь ремонтировать изделие самостоятельно.

Использование и утилизация батареек



- Настоятельно рекомендуется использовать в устройстве алкалиновые батарейки. Не используйте аккумуляторы.
- Батарейки в комплект поставки не входят.
- При использовании для работы источника питания постоянного тока через USB кабель, извлеките предварительно батарейки.
- **КАТЕГОРИЧЕСКИ** запрещается во избежание поломки устройства использование в качестве источника питания импульсные зарядные устройства для телефонов!

- В устройстве применяются четыре батарейки **AA**. Используйте только соответствующие батарейки.

- При замене батареек, меняйте все батарейки, не используйте одновременно и новые, и уже бывшие в эксплуатации.
- Перед установкой батареек чистите контакты как батареек, так и устройства.
- Обязательно убедитесь, что батарейки установлены правильно, с соблюдением полярности.
- Если устройство не планируется использовать долгое время, извлекайте батарейки.
- Только взрослые должны устанавливать и извлекать батарейки.
- Запрещается использование устройства, если крышка отсека батареек не закрыта должным образом.
- Перед утилизацией устройства батарейки должны быть извлечены.
- Батарейки следует утилизировать безопасным способом в соответствии с местными нормативами.

Основные части



Нижняя
сторона крышки

Отсек батареек



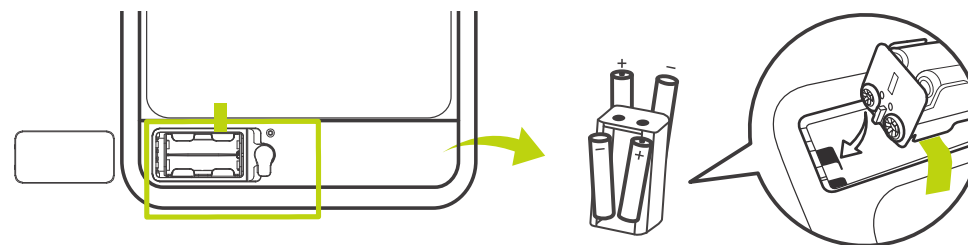
Микро-
USB тип C

Выключатель
выкл. вкл.

Задняя сторона крышки

Установка и замена батареек

1. Выключите устройство выключателем снимите крышку бака, откройте крышку отсека батареек и извлеките, блок батареек, потянув за ленту. Извлеките из блока батареек использованные батарейки:
2. Установите четыре батарейки **AA** в блок батареек (в комплект поставки батарейки не входят). Установите блок батареек в отсек батареек, совместив контакты. Как показано на схеме. При этом лента должна проходить под блоком батареек.
3. Закройте крышку отсека батареек,
4. Включите устройство выключателем:



ДАЛЕЕ

Работа

Первое включение

Переключите выключатель питания положение « I » (Вкл.)

Рабочая зона

Датчик открывания крышки срабатывает, когда объект приближается к панели управления на расстояние 20±5 см.

Режимы

Режим Sensor

Выключатель сенсора в положении « I » (Вкл.). Индикатор слева мигает каждые 6 секунд.



Когда объект попадает в рабочую зону, подвижная крышка открывается и находится в открытом положении, пока объект остаётся в рабочей зоне. При этом все индикаторы загораются

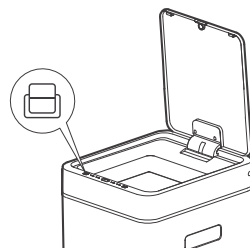
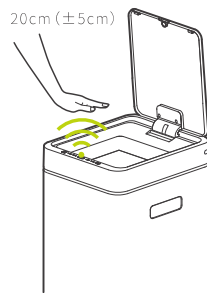
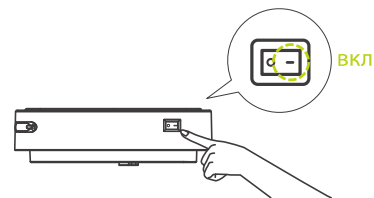


После удаления объекта из рабочей зоны подвижная крышка закроется в течение 5 секунд. При этом все индикаторы гаснут.



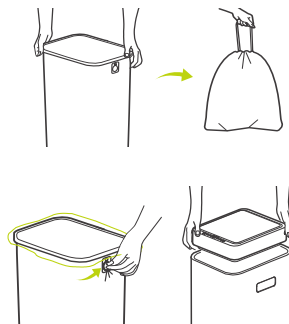
Ручной режим

При необходимости пользователь может открыть подвижную крышку вручную, нажав на кнопку «  » на сенсорной панели. Крышка будет оставаться открытой до тех пор, пока не будет нажата кнопка «  » сенсорной панели. В этом режиме индикатор в середине панели управления будет мигать. **ВАЖНО!!!** Не пытайтесь закрывать или открывать крышку рукой, не отключив предварительно питание устройства, это может привести к повреждению устройства



Установка и замена мусорного мешка

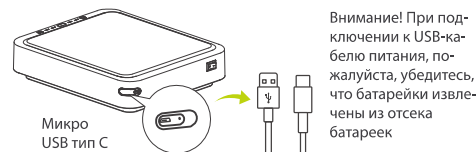
1. Переведите выключатель в положение **O** и снимите крышку мусорного бака.
2. Извлеките контейнер из бака.
3. Извлеките заполненный мусорный мешок из контейнера.
4. Вставьте в контейнер мусорный мешок таким образом, чтобы край мусорного мешка обхватывал горловину контейнера. Заправьте излишек мешка в фиксирующее отверстие в контейнере.
5. Поместите контейнер внутрь мусорного бака.
6. Установите крышку бака на место.
7. Переведите переключатель в положение **I**.



Подключение к шнуру питания

Подключите шнур питания к порту микро-USB (Микро-USB C) на задней части крышки и подключите другой конец к адаптеру питания постоянного тока с входным напряжением 220 В с выходным напряжением постоянного тока **DC 5 В**, выходным током **1А** (адаптер не входит в комплект поставки).

ВАЖНО! Категорически запрещается импульсные зарядные устройства для мобильных телефонов.



Отсек для дезодоранта

Встроенный в крышку отсек для дезодоранта предназначен для использования с ароматическими капсулами



Устранение неисправностей

1. Отсутствует световая индикация

Убедитесь, что батарейки установлены правильно. Если необходимо, переустановите их.

2. Датчик открывания крышки не реагирует

Возможно, подвижная крышка была принудительно закрыта в **Ручном режиме**. Нажмите кнопку **CLOSE (ЗАКРЫТЬ)** для сброса режимов.

3. Мигание световой индикации случайным образом

Низкий уровень заряда батареек, замените их.

4. В автоматическом режиме крышка не закрывается или самопроизвольно открывается
Возможно на панель управления в область действия сенсора (датчика) попали капли воды или крошки мусора. Тщательно протрите панель слегка влажной тряпкой, а затем протрите насухо.



Избегайте попадания излишков влаги под панель управления! Если это произошло, немедленно протрите панель управления насухо.



Не пытайтесь закрывать или открывать крышку рукой, не отключив предварительно питание устройства, это может привести к повреждению устройства.

Правила ухода

- Для поддержания изделия в чистоте его необходимо регулярно протирать слегка влажной тканью или влажной очищающей салфеткой.
- Применение для ухода за изделием моющих средств запрещено.
- Изделие оснащено электронным блоком управления, необходимо категорически избегать попадания влаги на панель управления и в механизм открывания крышки. Это может привести к поломке изделия.
- Если на панель управления или в механизм открывания крышки попала влага, немедленно протрите их насухо и высушите крышку, после чего обратитесь в сервисный центр.
- В любом случае при необходимости снять крышку мусорного бака необходимо перед снятием крышки перевести выключатель в положение **O**. Непосредственно после установки крышки на место переведите выключатель в положение **I**.

В НАЧАЛО