

Сенсорный бак для мусора ЕК6288 (12L, 30L)

EKO® SENSIBLE
ECO
LIVING



Инструкция пользователя

- *Внимательно изучите эту инструкцию перед тем, как начнёте пользоваться сенсорным баком для мусора.*
- *Избегайте попадания на устройство прямого солнечного света и воздействия других источников тепла.*
- *Приносим свои извинения за неудобства, вызванные незначительными несоответствиями в данной инструкции, которые могут возникнуть в результате усовершенствования и разработки продукта.*

Вопросы безопасности

- Данное устройство предназначено только для бытового или коммерческого использования и не должно использоваться для других целей. Любое другое использование может привести к потере гарантии и может представлять опасность для здоровья.
- Устройство не предназначено для использования вне помещений.
- Данное устройство не предназначено для использования лицами с ограниченными физическими или умственными способностями, а также лицами с недостатком опыта и знаний, если они не находятся под контролем или не проинструктированы по вопросам, касающимся использования устройства, со стороны лиц, ответственных за их безопасность.
- Не разрешайте детям играть с устройством.

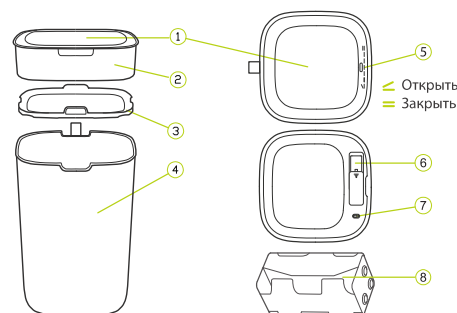
Использование и утилизация батареек

- *Настоятельно рекомендуется использовать в устройстве алкалиновые батарейки.*
- *Батарейки в комплект поставки не входят.*

- В устройстве применяются четыре батарейки **AAA**. Используйте только соответствующие батарейки.

- При замене меняйте все батарейки, не используйте одновременно и новые, и уже бывшие в эксплуатации.
- Перед установкой батареек чистите контакты как батареек, так и устройства.
- Всегда убеждайтесь, что батарейки установлены правильно, с соблюдением полярности.
- Если устройство не планируется использовать долгое время, извлекайте батарейки.
- Только взрослые должны устанавливать и извлекать батарейки.
- Запрещается использование устройства, если крышка отсека батареек не закрыта должным образом.
- Перед утилизацией устройства батарейки должны быть извлечены.
- Батарейки следует утилизировать безопасным способом в соответствии с местными нормативами.

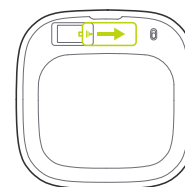
Основные части



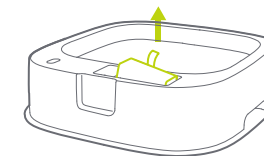
1. Подвижная крышка
2. Крышка
3. Рамка-вкладыш
4. Корпус
5. Панель управления
6. Отсек батареек
7. Выключатель
8. Батарейный блок

Установка батареек

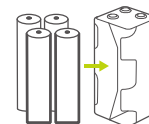
1. Выключите изделие, откройте крышку отсека батареек сдвинув ее в сторону:



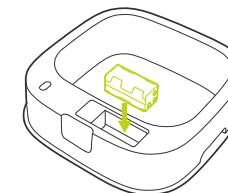
2. Извлеките батарейный блок из отсека батареек, потянув за ленточку:



3. Установите четыре батарейки **AAA** в батарейный блок (батарейки не входят в комплект поставки):



4. Вставьте батарейный блок на место (ленточка должна располагаться под блоком) и закройте крышку отсека батареек, включите изделие:



ДАЛЕЕ

Работа

Рабочая зона

Датчик открывания крышки срабатывает, когда объект находится на расстоянии 20 см (± 5 см) от панели управления.

Рабочие режимы

Включите изделие.

Световые индикаторы на панели управления загорятся и затем погаснут. Изделие готово к работе.


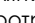
Режим ожидания

Подвижная крышка закрыта, процессор бака ждёт сигнала на её открытие. Световой индикатор на панели управления мигает каждые 6 секунд.

Режим Sensor

Когда объект попадает в рабочую зону, подвижная крышка открывается и находится в этом положении, пока объект остаётся в рабочей зоне, все сегменты индикатора светятся пока объект находится в зоне действия датчика. После удаления объекта из рабочей зоны начинается обратный отсчёт времени до автоматического закрытия подвижной крышки, при этом светящихся сегменты индикации гаснут по одному справа налево. После того как все сегменты индикации погаснут, крышка закрывается автоматически. Если до момента автоматического закрытия крышки объект опять попадет в рабочую зону, отсчет времени до автоматического закрытия начнется заново.

Ручной режим

При необходимости пользователь может открыть подвижную крышку, слегка нажав на кнопку  (ОТКРЫТЬ). Крышка будет оставаться открытой до тех пор, пока не будет нажата кнопка  (ЗАКРЫТЬ). Обратите внимание, что в ручном режиме нет автоматического закрытия и обратного отсчета 6 секунд.



Световой индикатор мигает в режиме ожидания каждые 6 секунд



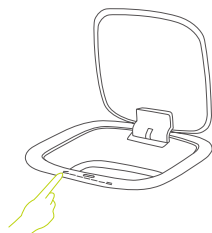
При автоматическом срабатывании все индикаторы загораются слева направо



Все световые индикаторы горят в режиме Sensor, пока рука находится в зоне действия датчика



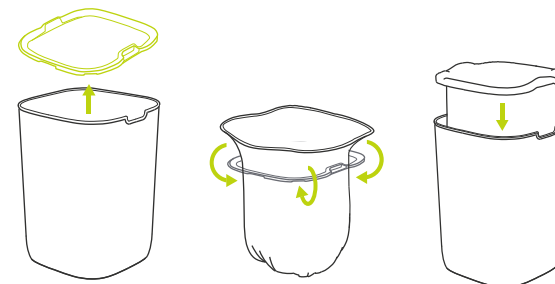
При автоматическом закрытии все индикаторы гаснут слева направо



Не пытайтесь закрывать или открывать крышку рукой, не включив предварительно питание устройства, это может привести к повреждению устройства.

Крепление мусорного мешка

1. Выключите изделие.
2. Снимите крышку
3. Извлеките рамку-вкладыш.
4. Поместите мусорный мешок внутрь рамки-вкладыша.
5. Заверните края мешка-вкладыша наружу вокруг рамки вкладыша.
6. Вставьте рамку-вкладыш на место в корпус бака.
7. Включите изделие.
8. Установите крышку бака на место.




Устранение неисправностей

1. Отсутствует световая индикация

Убедитесь, что батарейки установлены правильно. Если необходимо, переустановите их.

2. Датчик открывания крышки не реагирует

Возможно, подвижная крышка была принудительно закрыта в Ручном режиме. Нажмите кнопку  (ЗАКРЫТЬ) для сброса режима.

3. Мигание световой индикации случайным образом

Низкий уровень заряда батареек, замените их.

4. В автоматическом режиме крышка не закрывается или самопроизвольно открывается

Возможно, на панель управления в область действия сенсора (датчика) попали капли воды или иной жидкости, или крошки мусора. Тщательно протрите панель слегка влажной тряпкой, а затем протрите насухо.

5. Крышка не открывается полностью

указывает на низкую мощность, пожалуйста, замените батарейки

Правила ухода

- Для поддержания изделия в чистоте его необходимо регулярно протирать слегка влажной тканью.
- Применение для ухода за изделием моющих средств запрещено.
- Изделие оснащено электронным блоком управления, необходимо категорически избегать попадания влаги на панель управления и в механизм открывания крышки. Это может привести к поломке изделия. Используйте мягкую слегка влажную ткань для очистки крышки, корпуса и вкладыша, после чего насухо протрите изделие чистой мягкой тканью.
- Если на панель управления или в механизм открывания крышки попала влага, немедленно извлеките блок батареек, протрите изделие насухо и просушите на воздухе.
- В любом случае при необходимости снять крышку мусорного бака необходимо сразу после снятия крышки выключить изделие. Непосредственно перед установкой крышки на место включите изделие
- Пожалуйста, не разбирайте и не пытайтесь отремонтировать устройство. продукт самостоятельно
- Не используйте аккумуляторные батареи.

В НАЧАЛО