

ИНСТРУКЦИЯ ПОЛЬЗОВАТЕЛЯ

Серия ECOSMART X **ЕК9252/ЕК9252R (перезаряжаемая)**

Сенсорный бак для бытовых отходов

EKO SENSIBLE
ECO
LIVING



6L/9L/12L/15L/21L/30L/40L



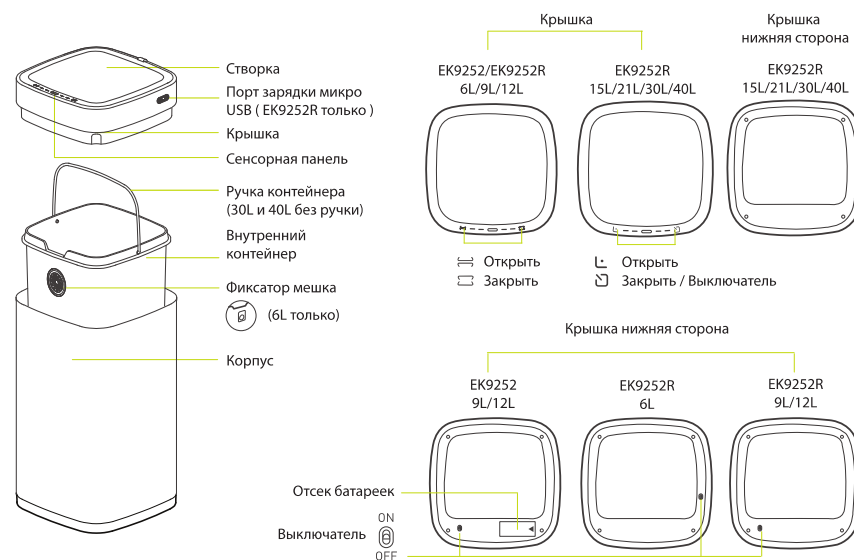
Вопросы безопасности

- **Внимательно изучите эту инструкцию перед тем, как начнете пользоваться сенсорным баком для мусора.**
- Данное устройство предназначено только для бытового или коммерческого использования и не должно использоваться для других целей. Любое другое использование может привести к потере гарантии и может представлять опасность для здоровья.
- Устройство не предназначено для использования вне помещений.
- Данное устройство не предназначено для использования лицами с ограниченными физическими или умственными способностями, а также лицами с недостатком опыта и знаний, если они не находятся под контролем или не проинструктированы по вопросам, касающимся использования устройства, со стороны лиц, ответственных за их безопасность.
- Не разрешайте детям играть с устройством.
- Избегайте длительного воздействия на изделие прямых солнечных лучей и влажности.
- Не пытайтесь закрывать или открывать крышку рукой, не отключив предварительно питание устройства, это может привести к повреждению устройства.
- Изделие оснащено электронным блоком управления, необходимо категорически избежать попадания влаги на панель управления и в механизм открывания крышки. Это может привести к поломке изделия.
- Приносим свои извинения за неудобства, вызванные незначительными несоответствиями в данной инструкции, которые могут возникнуть в результате усовершенствования и разработки продукта.

Использование и утилизация батареек (модели ЕК9252)

- В моделях ЕК9252 используются четыре батарейки **LR6/AA**. **Не используйте перезаряжаемые и кислотные батарейки!**
- Батарейки не входят в комплект поставки.
- Только взрослые должны устанавливать и извлекать батарейки.
- Всегда заменяйте весь комплект батареек одновременно, не смешивайте старые и новые батарейки или батарейки разных типов.
- Запрещается использование устройства, если крышка отсека батареек не закрыта должным образом.
- Своевременно заменяйте отслужившие батарейки.
- Перед утилизацией устройства батарейки должны быть извлечены.
- Батарейки следует утилизировать безопасным способом в соответствии с местными нормативами.
- Извлекайте батарейки, если изделие не будет использоваться длительное время

Основные части

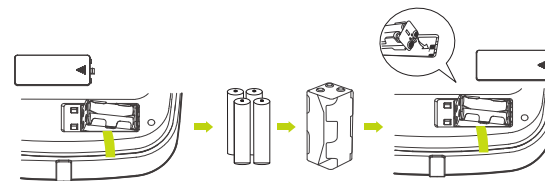


Пожалуйста обратитесь к фактическому продукту, схема приведена только для справки

Источник питания

1. Установка батареек (модели ЕК9252) (батарейки не входят в комплект поставки)

Слегка нажмите на крышку отсека батареек и сдвиньте ее. Потяните за ленту и извлеките блок батареек. Вставьте 4 алкалиновые батарейки в соответствии с полярностью, указанной на блоке батареек. Используйте батарейки типа LR6/AA. Вставьте блок батареек обратно в отсек батареек совместив контактные пары. Установите на место крышку отсека батареек задев ее в исходное положение.

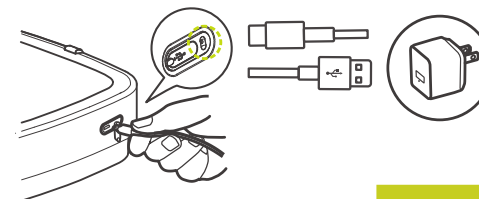


2. Зарядка встроенного аккумулятора (модели ЕК9252R перезаряжаемые)

Для обеспечения зарядки изделия подключите шнур зарядки к порту микро-USB (обратите внимание на тип микро-USB порта) на боковой стороне крышки. Подключите другой конец шнура питания к адаптеру/розетке с USB-разъемом с параметрами выходного тока- 5В, 1А (постоянного тока).

- Красный свет – идет зарядка
 - Зеленый свет – полный заряд
- Время полной зарядки – 3-4 часа

*Адаптер не входит в комплект поставки



ДАЛЕЕ

Работа

Включение/выключение питания

6L/9L/12L

15L/21L/30L/40L

Переведите выключатель в положение ON или OFF

Нажмите  3 секунды для включения

Нажмите  5 секунд для выключения



Рабочая зона

Датчик открывания створки срабатывает, когда объект приближается к сенсорной панели на расстояние:

0-25±5 см. для моделей 6L/9L/12L

0-20±5 см. для моделей 15L/21L/30L/40L



Режимы

1. Режим ожидания

Створка закрыта, процессор бака ждёт сигнала на её открытие. Световой индикатор в середине панели управления мигает каждые 6 секунд.



2. Режим Sensor

Когда объект попадает в рабочую зону, створка открывается (поднимается). Все световые индикаторы загораются.



Створка находится в открытом положении, пока объект остаётся в рабочей зоне.



После удаления объекта из рабочей зоны, все световые индикаторы по очереди гаснут в течение 5 секунд, после чего, створка закроется (опускается).

3. Ручной режим

Чтобы открыть створку вручную и зафиксировать ее в открытом положении, слегка нажмите на левую кнопку (обозначенную в зависимости от вашей модели):



Створка будет оставаться открытой до тех пор, пока не будет слегка нажата правая кнопка (обозначенная в зависимости от вашей модели):

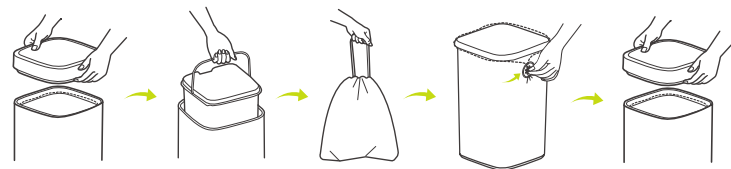


ВНИМАНИЕ! Створка автоматически закроется через 20 минут без дополнительных действий.

Смена мусорного мешка

1. Снимите крышку с бака.
2. Извлеките внутренний контейнер, извлеките заполненный мусорный мешок из внутреннего контейнера.
3. Поместите расправленный мусорный мешок во внутренний контейнер. Оберните верхнюю оправу внутреннего контейнера мусорным мешком. Заправьте излишек мешка в фиксатор.

4. Включите питание и установите крышку на корпус бака в изначальное положение.



Устранение неисправностей


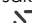
1. Отсутствует световая индикация

Убедитесь, что изделие включено, батарейки / аккумулятор не разряжены и, что батарейки установлены правильно. Если необходимо, переустановите батарейки или замените их. Аккумулятор зарядите (для моделей EK9252R).

2. Крышка открывается не полностью

Батарейки / аккумулятор разряжены. Замените батарейки или зарядите аккумулятор (для моделей EK9252R)

3. Датчик открывания крышки не реагирует

Возможно створка была принудительно закрыта в Ручном режиме. Нажмите кнопку (обозначенную в зависимости от вашей модели):  /  для сброса режимов.

4. Мигание световой индикации случайным образом

Низкий уровень заряда батареек/аккумулятора, замените батарейки / зарядите аккумулятор (для моделей EK9252R).

5. В автоматическом режиме крышка не закрывается или самопроизвольно открывается

Возможно на панель управления в область действия сенсора (датчика) попали капли воды или крошки мусора. Тщательно протрите панель слегка влажной мягкой тканью, а затем протрите насухо.



Не пытайтесь закрывать крышку рукой, это может привести к повреждению устройства.

Правила ухода

- Для поддержания изделия в чистоте его необходимо регулярно протирать слегка влажной мягкой тканью или влажными антибактериальными салфетками, после чего необходимо протирать изделие насухо мягкой сухой тканью. Не мойте крышку изделия водой.
- Применение для ухода за изделием моющих средств запрещено.
- Если на панель управления или в механизм открывания крышки попала влага, немедленно отключите изделие от источника питания и извлеките батарейки, протрите изделие насухо и просушите на воздухе.
- Держите сенсорную панель в чистоте для оптимального использования.
- После снятия крышки мусорного бака необходимо сразу выключить питание. Непосредственно перед установкой крышки на место мусорного ведра, необходимо включить питание (исключением является случаи, когда планируется долгий перерыв в использовании изделия по назначению)
- Избегайте давления на крышку и многократного ее переворачивания.
- Пожалуйста, не разбирайте и не пытайтесь отремонтировать изделие самостоятельно.

Гарантия

Гарантия не распространяется на случаи неправильного использования изделия, механического повреждения, попадания влаги внутрь крышки изделия, умышленные повреждения изделия, подключение питания к источнику (адаптеру), с параметрами, не соответствующими рекомендованным, повреждения в результате стихийного бедствия. Гарантия аннулируется в случае внесения пользователем изменений в конструкцию изделия, попытки самостоятельного вскрытия механизмов изделия, попытки самостоятельного ремонта.

- Чтобы запросить послепродажное обслуживание, пожалуйста, обратитесь в авторизованный сервисный центр ЕКО, предоставив подтверждение покупки в авторизованных розничных каналах ЕКО.
- Все авторские права принадлежат ЕКО.

В НАЧАЛО