

ИНСТРУКЦИЯ ПОЛЬЗОВАТЕЛЯ

Серия VINTAGE **EK9184**

Сенсорный бак для бытовых отходов

EKO® SENSIBLE
ECO
LIVING



9L/12L/28L



Вопросы безопасности

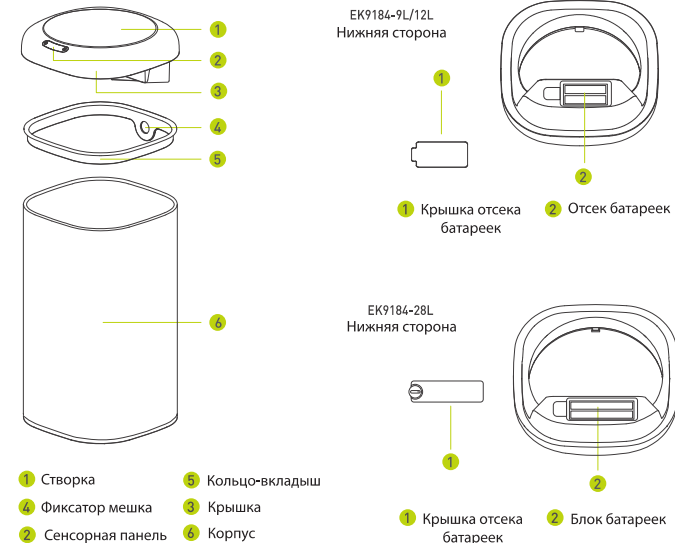
- **Внимательно изучите эту инструкцию перед тем, как начнете пользоваться сенсорным баком для мусора.**
- Данное устройство предназначено только для бытового или коммерческого использования и не должно использоваться для других целей. Любое другое использование может привести к потере гарантии и может представлять опасность для здоровья.
- Устройство не предназначено для использования вне помещений.
- Данное устройство не предназначено для использования лицами с ограниченными физическими или умственными способностями, а также лицами с недостатком опыта и знаний, если они не находятся под контролем или не проинструктированы по вопросам, касающимся использования устройства, со стороны лиц, ответственных за их безопасность.
- Не разрешайте детям играть с устройством.
- Избегайте длительного воздействия на изделие прямых солнечных лучей и влажности.
- Не пытайтесь закрывать или открывать крышку рукой, не отключив предварительно питание устройства, это может привести к повреждению устройства.
- Изделие оснащено электронным блоком управления, необходимо категорически избегать попадания влаги на панель управления и в механизм открывания крышки. Это может привести к поломке изделия.
- Приносим свои извинения за неудобства, вызванные незначительными несоответствиями в данной инструкции, которые могут возникнуть в результате усовершенствования и разработки продукта.

Использование и утилизация батареек

- В моделях EK9184 используются щелочные (алкалиновые) батарейки AA (LR6). **Не используйте перезаряжаемые и кислотные батарейки!**
- Батарейки не входят в комплект поставки.
- Только взрослые должны устанавливать и извлекать батарейки.
- Всегда заменяйте весь комплект батареек одновременно, не смешивайте старые и новые батарейки или батарейки разных типов.
- Запрещается использование устройства, если крышка отсека батареек не закрыта должным образом.
- Своевременно заменяйте отслужившие батарейки.
- Перед утилизацией устройства батарейки должны быть извлечены.
- Батарейки следует утилизировать безопасным способом в соответствии с местными нормативами.

- Извлекайте батарейки, если изделие не будет использоваться длительное время

Основные части



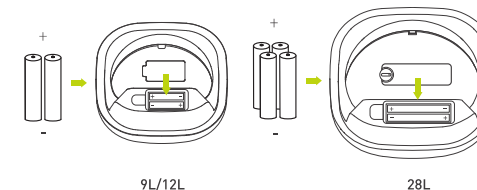
Установка батареек

1. Снимите крышку изделия, переверните ее, положите крышку на твердую не жесткую поверхность во избежание появления царапин на створке. Снимите крышку отсека батареек.



2. Для моделей 9L/12L: Вставьте в отсек батареек 2 щелочных (щелочных) батарейки типа AA (LR6) соблюдая полярность. Закройте отсек батареек крышкой.

Для модели 28L: Извлеките из отсека батареек блок батареек. Вставьте в блок батареек 4 щелочных (щелочных) батарейки типа AA (LR6) соблюдая полярность. Установите блок батареек в отсек, совместив контакты. Закройте отсек батареек крышкой, поверните ручку фиксатора крышки.

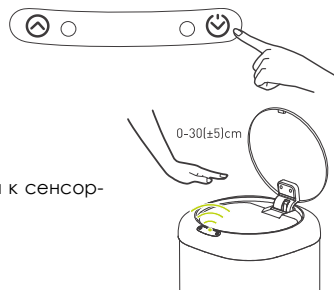


ДАЛЕЕ

Работа

Включение/выключение питания

Для включения/ выключения изделия нажмите на правую кнопку сенсорной панели и удерживайте 3 сек. При включении сенсорная панель зажёгнется индикаторами, сигнализируя о включении.



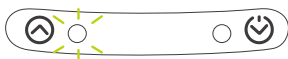
Рабочая зона

Датчик открывания створки срабатывает, когда объект приближается к сенсорной панели на расстояние: **0-30±5 см.**

Режимы

1. Режим ожидания

Створка закрыта, процессор бака ждёт сигнала на её открытие. Левый световой индикатор в середине сенсорной панели управления мигает каждые 6 секунд



2. Режим Sensor

Когда объект попадает в рабочую зону, створка открывается (поднимается). Все световые индикаторы



загораются. Створка находится в открытом положении, пока объект остаётся в рабочей зоне.

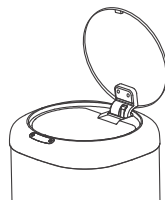
После удаления объекта из рабочей зоны, световые индикаторы мигают, отсчитывая 3 сек., после чего створка автоматически закроется (опускается). Изделие переходит в режим ожидания.

3. Ручной режим

Чтобы открыть створку вручную и зафиксировать ее в открытом положении, слегка нажмите на левую кнопку сенсорной панели:



Створка будет оставаться открытой до тех пор, пока не будет слегка нажата правая кнопка сенсорной панели:



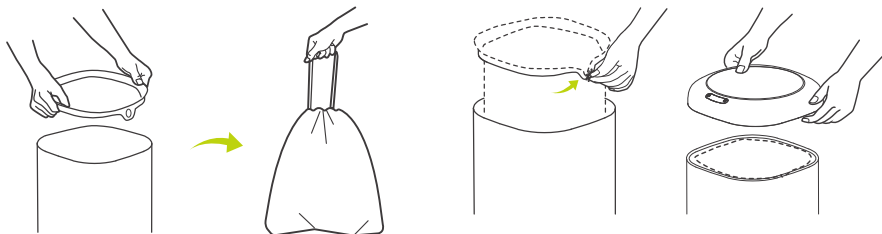
Смена мусорного мешка

1. Выключите изделие. Снимите крышку с корпуса, извлеките заполненный мусорный мешок из корпуса.

2. Вложите новый мусорный мешок в корпус изделия, заправив излишки мусорного мешка в фиксатор (отверстие) расположенный на кольце-вкладыше как показано на рисунке.

3. Установите кольцо-вкладыш обратно в корпус, установите крышку на корпус.

4. Включите изделие



Устранение неисправностей

1. Отсутствует световая индикация

Убедитесь, что изделие включено, батарейки не разряжены и, что батарейки установлены правильно. Если необходимо, переустановите батарейки или замените их.

2. Крышка открывается не полностью

Батарейки разряжены. Замените батарейки.

3. Датчик открывания крышки не реагирует

Возможно створка была принудительно закрыта в **Ручном режиме**. Нажмите кнопку правую кнопку сенсорной панели  для сброса режимов.

4. Мигание световой индикации случайным образом

Низкий уровень заряда батареек, замените батарейки

5. В автоматическом режиме крышка не закрывается или самопроизвольно открывается

Возможно на панель управления в область действия сенсора (датчика) попали капли воды или крошки мусора. Тщательно протрите панель слегка влажной мягкой тканью, а затем протрите насухо.



Не пытайтесь закрывать крышку включенного изделия принудительно рукой, это может привести к повреждению устройства.

Правила ухода

- Для поддержания изделия в чистоте его необходимо регулярно протирать слегка влажной мягкой тканью или влажными антибактериальными салфетками, после чего необходимо протирать изделие насухо мягкой сухой тканью. Не мойте крышку изделия водой.
- Применение для ухода за изделием моющих средств запрещено.
- Если на панель управления или в механизм открывания крышки попала влага, немедленно отключите изделие от источника питания и извлеките батарейки, протрите изделие насухо и просушите на воздухе.
- Держите сенсорную панель в чистоте для оптимального использования.
- После снятия крышки мусорного бака необходимо сразу выключить питание. Непосредственно перед установкой крышки на место мусорного ведра, необходимо включить питание (исключением является случаи, когда планируется долгий перерыв в использовании изделия по назначению)
- Избегайте давления на крышку и многократного ее переворачивания.
- Пожалуйста, не разбирайте и не пытайтесь отремонтировать изделие самостоятельно.

Гарантия

Гарантия не распространяется на случаи неправильного использования изделия, механического повреждения, попадания влаги внутрь крышки изделия, умышленные повреждения изделия, подключение питания к источнику (адаптеру), с параметрами, не соответствующими рекомендованным, повреждения в результате стихийного бедствия. Гарантия аннулируется в случае внесения пользователем изменений в конструкцию изделия, попытки самостоятельного вскрытия механизмов изделия, попытки самостоятельного ремонта.

- Чтобы запросить послепродажное обслуживание, пожалуйста, обратитесь в авторизованный сервисный центр ЕКО, предоставив подтверждение покупки в авторизованных розничных каналах ЕКО.
- Все авторские права принадлежат ЕКО.