

# Сенсорный бак для мусора ЕК9270 (20L, 30L)

EKO® SENSIBLE  
ECO  
LIVING



## Инструкция пользователя



Внимательно изучите эту инструкцию перед тем, как начнёте пользоваться сенсорным баком для мусора.



Не подвергать воздействию прямых солнечных лучей, других источников тепла и влажности.

## Вопросы безопасности

- Данное устройство предназначено только для бытового или коммерческого использования и не должно использоваться для других целей. Любое другое использование может привести к потере гарантии и может представлять опасность для здоровья.
- Устройство не предназначено для использования вне помещений.
- Данное устройство не предназначено для использования лицами с ограниченными физическими или умственными способностями, а также лицами с недостатком опыта и знаний, если они не находятся под контролем или не проинструктированы по вопросам, касающимся использования устройства, со стороны лиц, ответственных за их безопасность.
- Не разрешайте детям играть с устройством.
- Не пытайтесь ремонтировать изделие самостоятельно.

## Использование и утилизация батареек



- Настоятельно рекомендуется использовать в устройстве алкалиновые батарейки. Не используйте аккумуляторы.
- Батарейки в комплект поставки не входят.
- При использовании для работы источника питания постоянного тока через USB кабель, извлеките предварительно батарейки.
- **КАТЕГОРИЧЕСКИ** запрещается во избежание поломки устройства использование в качестве источника питания импульсные зарядные устройства для телефонов!

- В устройстве применяются четыре батарейки **AA**. Используйте только соответствующие батарейки.

- При замене батареек, меняйте все батарейки, не используйте одновременно и новые, и уже бывшие в эксплуатации.
- Перед установкой батареек чистите контакты как батареек, так и устройства.
- Обязательно убедитесь, что батарейки установлены правильно, с соблюдением полярности.
- Если устройство не планируется использовать долгое время, извлекайте батарейки.
- Только взрослые должны устанавливать и извлекать батарейки.
- Запрещается использование устройства, если крышка отсека батареек не закрыта должным образом.
- Перед утилизацией устройства батарейки должны быть извлечены.
- Батарейки следует утилизировать безопасным способом в соответствии с местными нормативами.

## Основные части



Нижняя  
сторона крышки

Отсек батареек



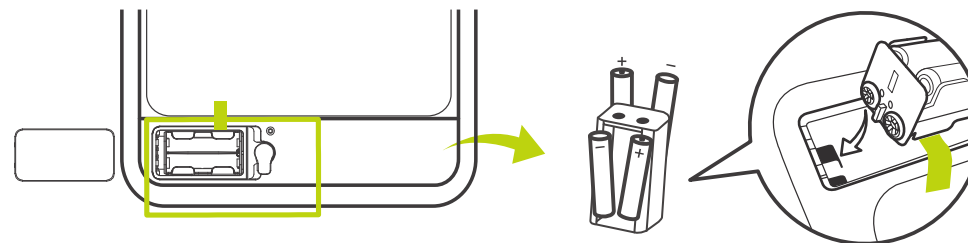
Микро-  
USB тип C

Выключатель  
выкл. вкл.

Задняя сторона крышки

## Установка и замена батареек

1. Выключите устройство выключателем, снимите крышку бака, откройте крышку отсека батареек и извлеките блок батареек, потянув за ленту. Извлеките из блока батареек использованные батарейки:
2. Установите четыре батарейки **AA** в блок батареек (в комплект поставки батарейки не входят). Установите блок батареек в отсек батареек, совместив контакты. Как показано на схеме. При этом лента должна проходить под блоком батареек.
3. Закройте крышку отсека батареек,
4. Включите устройство выключателем:



ДАЛЕЕ

## Работа

### Первое включение

Переключите выключатель питания положение « I » (Вкл.)

### Рабочая зона

Датчик открывания крышки срабатывает, когда объект приближается к панели управления на расстояние  $20 \pm 5$  см.

### Режимы

#### Режим Sensor

Выключатель сенсора в положении « I » (Вкл.). Индикатор слева мигает каждые 6 секунд.



Когда объект попадает в рабочую зону, подвижная крышка открывается и находится в открытом положении, пока объект остаётся в рабочей зоне. При этом все индикаторы загораются

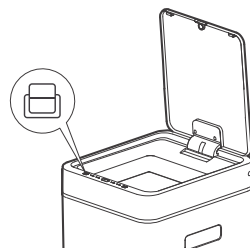
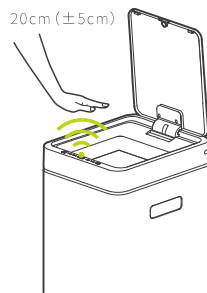
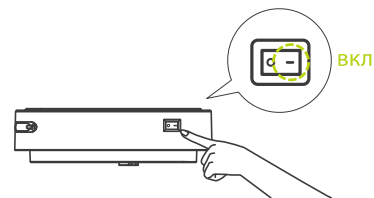


После удаления объекта из рабочей зоны подвижная крышка закроется в течение 5 секунд. При этом все индикаторы гаснут.



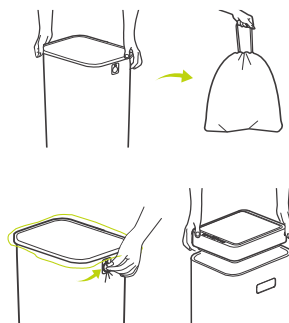
#### Ручной режим

При необходимости пользователь может открыть подвижную крышку вручную, нажав на кнопку «  » на сенсорной панели. Крышка будет оставаться открытой до тех пор, пока не будет нажата кнопка «  » сенсорной панели. В этом режиме индикатор в середине панели управления будет мигать. **ВАЖНО!!!** Не пытайтесь закрывать или открывать крышку рукой, не отключив предварительно питание устройства, это может привести к повреждению устройства



#### Установка и замена мусорного мешка

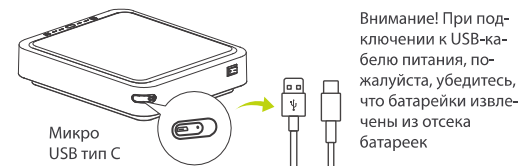
1. Переведите выключатель в положение **O** и снимите крышку мусорного бака.
2. Извлеките контейнер из бака.
3. Извлеките заполненный мусорный мешок из контейнера.
4. Вставьте в контейнер мусорный мешок таким образом, чтобы край мусорного мешка обхватывал горловину контейнера. Заправьте излишек мешка в фиксирующее отверстие в контейнере.
5. Поместите контейнер внутрь мусорного бака.
6. Установите крышку бака на место.
7. Переведите переключатель в положение **I**.



#### Подключение к шнуру питания

Подключите шнур питания к порту микро-USB (Микро-USB C) на задней части крышки и подключите другой конец к адаптеру питания постоянного тока с входным напряжением 220 В с выходным напряжением постоянного тока **DC 5 В**, выходным током **1А** (адаптер не входит в комплект поставки).

**ВАЖНО!** Категорически запрещается импульсные зарядные устройства для мобильных телефонов.



## Устранение неисправностей

#### 1. Отсутствует световая индикация

Убедитесь, что батарейки установлены правильно. Если необходимо, переустановите их.

#### 2. Датчик открывания крышки не реагирует

Возможно, подвижная крышка была принудительно закрыта в **Ручном режиме**. Нажмите кнопку **CLOSE (ЗАКРЫТЬ)** для сброса режимов.

#### 3. Мигание световой индикации случайным образом

Низкий уровень заряда батареек, замените их.

#### 4. В автоматическом режиме крышка не закрывается или самопроизвольно открывается

Возможно на панель управления в область действия сенсора (датчика) попали капли воды или крошки мусора. Тщательно протрите панель слегка влажной тряпкой, а затем протрите насухо.



*Избегайте попадания излишков влаги под панель управления! Если это произошло, немедленно протрите панель управления насухо.*



*Не пытайтесь закрывать или открывать крышку рукой, не отключив предварительно питание устройства, это может привести к повреждению устройства.*

## Правила ухода

- Для поддержания изделия в чистоте его необходимо регулярно протирать слегка влажной тканью или влажной очищающей салфеткой.
- Применение для ухода за изделием моющих средств запрещено.
- Изделие оснащено электронным блоком управления, необходимо категорически избегать попадания влаги на панель управления и в механизм открывания крышки. Это может привести к поломке изделия.
- Если на панель управления или в механизм открывания крышки попала влага, немедленно протрите их насухо и высушите крышку, после чего обратитесь в сервисный центр.
- В любом случае при необходимости снять крышку мусорного бака необходимо перед снятием крышки перевести выключатель в положение **O**. Непосредственно после установки крышки на место переведите выключатель в положение **I**.

В НАЧАЛО