

Сенсорный бак для мусора ЕК9338 (30L+15L+15L)

EKO® SENSIBLE
ECO
LIVING



Инструкция пользователя



- Приносим свои извинения за неудобства, вызванные незначительными несоответствиями в данной инструкции, которые могут возникнуть в результате усовершенствования и разработки продукта.
- Внимательно изучите эту инструкцию перед тем, как начнете пользоваться изделием.
- Не подвергать воздействию прямых солнечных лучей, других источников тепла и влажности.

Вопросы безопасности

- Данное изделие предназначено только для бытового или коммерческого использования и не должно использоваться для других целей. Любое другое использование может привести к потере гарантии и может представлять опасность для здоровья.
- Изделие не предназначено для использования вне помещений.
- Данное изделие не предназначено для использования лицами с ограниченными физическими или умственными способностями, а также лицами с недостатком опыта и знаний, если они не находятся под контролем или не проинструктированы по вопросам, касающимся правил пользования изделием, со стороны лиц, ответственных за их безопасность.
- Не разрешайте детям играть с изделием.
- Не пытайтесь ремонтировать изделие самостоятельно.

Использование и утилизация батареек

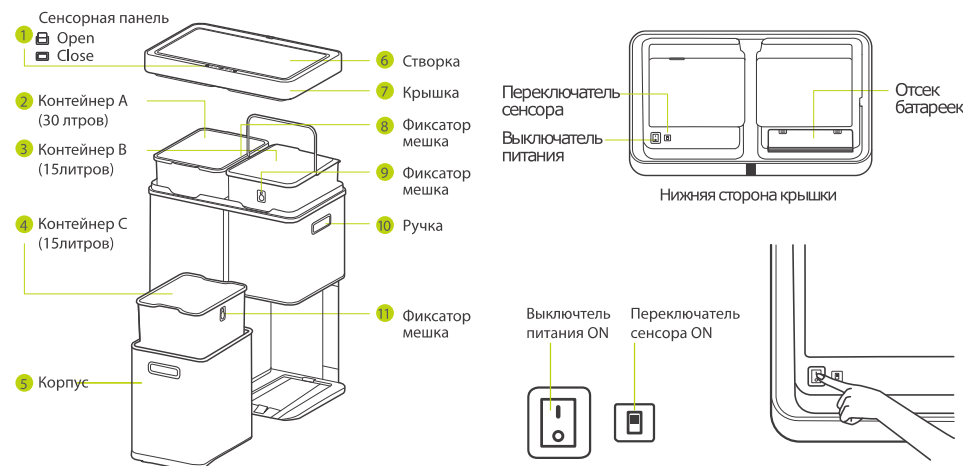


- Настоятельно рекомендуется использовать в изделии щелочные батарейки. Не используйте аккумуляторы.
- Батарейки в комплект поставки не входят.

- В изделии применяются шесть батареек **AA**. Используйте только соответствующие батарейки.
- При замене меняйте все батарейки, не используйте одновременно и новые, и уже бывшие в эксплуатации.
- Перед установкой батареек чистите контакты как батареек, так и изделия.
- Всегда убеждайтесь, что батарейки установлены правильно, с соблюдением полярности.
- Если изделие не планируется использовать долгое время, извлекайте батарейки.

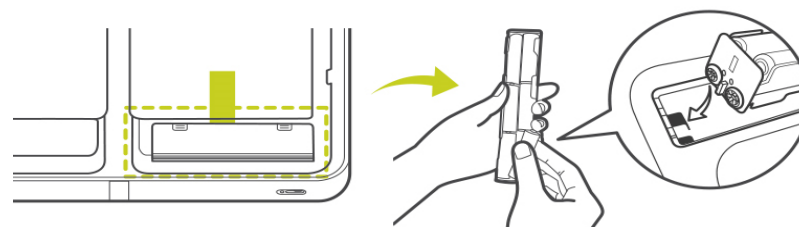
- Только взрослые должны устанавливать и извлекать батарейки.
- Запрещается использование изделия, если крышка отсека батареек не закрыта должным образом.
- Перед утилизацией изделия батарейки должны быть извлечены.
- Батарейки следует утилизировать безопасным способом в соответствии с местными нормативами.

Основные части



Установка и замена батареек

1. Выключите изделие выключателем, откройте крышку отсека батареек и извлеките блок батареек, потянув за ленту. Извлеките из блока батареек использованные батарейки:
2. Установите шесть батареек **AA** в блок батареек (в комплект поставки батареек не входят). Установите блок батареек в отсек батареек, совместив контакты. Как показано на схеме. При этом лента должна проходить под блоком батареек.
3. Закройте крышку отсека батареек,
4. Включите изделие выключателем:



ДАЛЕЕ

Работа

Первое включение

Переключите выключатель питания положение « I » (ON). Убедитесь, что переключатель сенсора установлен в положение « I » (ON).

Рабочая зона

Датчик открывания створки срабатывает, когда объект приближается к панели управления на расстояние 20 ± 5 см.

Режимы

Режим Sensor

Выключатель сенсора в положении « I » (ON). Левый сегмент индикатора мигает каждые 6 секунд.



Когда объект попадает в рабочую зону, створка открывается и находится в этом положении, пока объект остаётся в рабочей зоне. При этом все сегменты индикатора загораются.

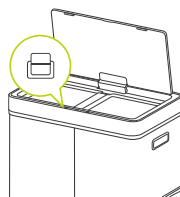
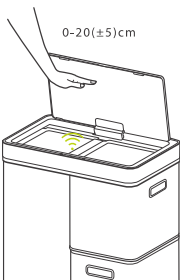


После удаления объекта из рабочей зоны створка закроется через 5 секунд. При этом все сегменты индикатора гаснут.



Ручной режим

При необходимости пользователь может открыть створку вручную, нажав на кнопку «». Створка будет оставаться открытой до тех пор, пока не будет нажата кнопка «». В этом режиме средний сегмент индикатора будет мигать.



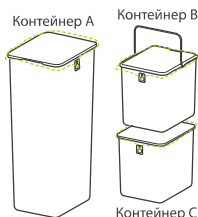
Режим паузы сенсора

Выключатель сенсора в положении « O » (OFF). Правый сегмент индикатора мигает каждые 6 секунд. Сенсор отключен и изделие может работать только в Ручном режиме.



Установка мусорного мешка

1. Оберните верхнюю оправу контейнера (А, В, С) полиэтиленовым мешком. Для контейнера, оснащенного ручкой, оставьте ручку снаружи.
2. Заправьте излишек мешка в фиксирующее отверстие в контейнере.



Устранение неисправностей

1. Отсутствует световая индикация

Убедитесь, что батарейки установлены правильно. Если необходимо, переустановите их.

2. Датчик открывания створки не реагирует

Возможно, створка была принудительно закрыта в Ручном режиме. Нажмите кнопку CLOSE (ЗАКРЫТЬ) для сброса режимов.

3. Мигание световой индикации случайным образом

Низкий уровень заряда батареек, замените их.

4. В автоматическом режиме створка не закрывается или самопроизвольно открывается

Возможно на панель управления в область действия сенсора (датчика) попали капли воды или крошки мусора. Тщательно протрите панель слегка влажной тряпкой, а затем протрите насухо.



- Не пытайтесь закрывать или открывать створку рукой, не отключив предварительно питание изделия, это может привести к повреждению изделия.
- Избегайте попадания излишков влаги под панель управления! Если это произошло, немедленно протрите панель управления насухо.

Правила ухода

- Для поддержания изделия в чистоте его необходимо регулярно протирать слегка влажной тканью или влажной очищающей салфеткой.
- Применение для ухода за изделием моющих средств запрещено.
- Изделие оснащено электронным блоком управления, необходимо категорически избегать попадания влаги на панель управления и в механизм открывания створки. Это может привести к поломке изделия.
- Если на панель управления или в механизм открывания створки попала влага, немедленно протрите их насухо и высушите крышку, после чего обратитесь в сервисный центр.
- В любом случае при необходимости снять крышку изделия необходимо сразу после снятия крышки перевести выключатель в положение O. Непосредственно перед установкой крышки на место переведите выключатель в положение I.

Гарантия

Гарантия не распространяется на случаи неправильного использования изделия, механического повреждения, попадания влаги внутрь крышки изделия, умышленные повреждения изделия, повреждения в результате стихийного бедствия. Гарантия аннулируется в случае внесения пользователем изменений в конструкцию изделия, попытки самостоятельного вскрытия механизмов изделия, попытки самостоятельного ремонта.

- Чтобы запросить послепродажное обслуживание, пожалуйста, обратитесь в авторизованный сервисный центр ЕКО, предоставив подтверждение покупки в авторизованных розничных каналах ЕКО.
- Все авторские права принадлежат ЕКО.

В НАЧАЛО