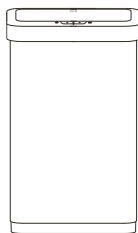


ИНСТРУКЦИЯ ПОЛЬЗОВАТЕЛЯ

Серия NOVA **EK9578**

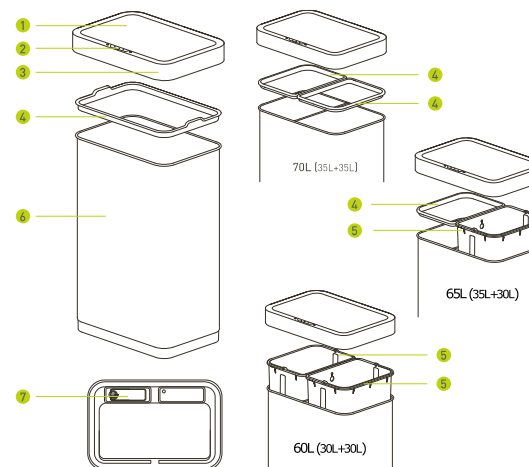
Сенсорный бак для бытовых отходов

EKO® SENSIBLE
ECO
LIVING



- Запрещается использование изделия, если крышка отсека батареек не закрыта должным образом.
- Своевременно заменяйте отслужившие батарейки.
- Перед утилизацией изделия батарейки должны быть извлечены.
- Батарейки следует утилизировать безопасным способом в соответствии с местными нормативами.
- Извлекайте батарейки, если изделие не будет использоваться длительное время

Основные части



1. Створка
2. Панель управления
3. Крышка
4. Рамка - фиксатор мешка
5. Внутренний контейнер
6. Корпус
7. Отсек батареек

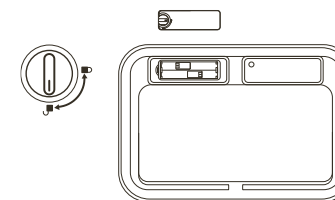
Вопросы безопасности

- **Внимательно изучите эту инструкцию перед тем, как начнёте пользоваться изделием.**
- Данное изделие предназначено только для бытового или коммерческого использования и не должно использоваться для других целей. Любое другое использование может привести к потере гарантии и может представлять опасность для здоровья.
- Изделие не предназначено для использования вне помещений.
- Данное изделие не предназначено для использования лицами с ограниченными физическими или умственными способностями, а также лицами с недостатком опыта и знаний, если они не находятся под контролем или не инструктированы по вопросам, касающимся использования изделия, со стороны лиц, ответственных за их безопасность.
- Не разрешайте детям играть с изделием.
- Избегайте длительного воздействия на изделие прямых солнечных лучей и влажности.
- Располагайте изделие вдали от источников тепла, ветра и мест с интенсивным движением.
- Не пытайтесь закрывать или открывать створку рукой, не отключив предварительно питание изделия, это может привести к повреждению изделия.
- Изделие оснащено электронным блоком управления, необходимо категорически избегать попадания влаги на панель управления и в механизм открывания крышки. Это может привести к поломке изделия.
- Приносим свои извинения за неудобства, вызванные незначительными несоответствиями в данной инструкции, которые могут возникнуть в результате усовершенствования и разработки изделия.
- Графические изображения приведены исключительно в иллюстративных целях

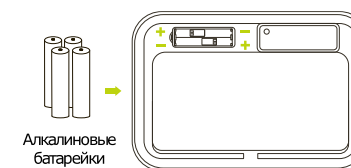


Установка и замена батареек

1. Откройте отсек батареек, как показано на рисунке



2. Установите четыре алкалиновые (щелочные) батарейки **LR6/AA**, как показано на рисунке. **(Батарейки не входят в комплект поставки)**. Закройте отсек батареек.




Использование и утилизация батареек

- В моделях EK9578 используются четыре алкалиновые (щелочные) батарейки **LR6/AA**. **Не используйте перезаряжаемые и кислотные батарейки!**
- **Батарейки не входят в комплект поставки.**
- Только взрослые должны устанавливать и извлекать батарейки.
- Всегда заменяйте весь комплект батареек одновременно, не смешивайте старые и новые батарейки или батарейки разных типов.

Работа

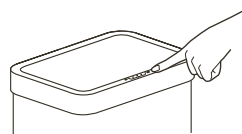
Включение/выключение питания

Для **включения** слегка нажмите  и удерживайте 3 секунды. Светодиодная индикация загорится.

Для **выключения** слегка нажмите  и удерживайте 3 секунды. Светодиодная индикация погаснет.



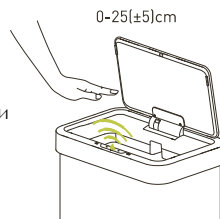
Нажать и удерживать 3 сек.



Рабочая зона

Датчик открывания створки срабатывает, когда объект приближается к панели управления на расстояние:

0-25±5 см.



Режимы

1. Режим ожидания

Створка закрыта, процессор изделия ждёт сигнала на её открытие. Световой индикатор в середине панели управления мигает приблизительно каждые 6 секунд.



2. Режим Sensor

Чтобы открыть створку, поместите руку или какой-либо предмет на расстоянии 0-20 (±5) см непосредственно над панелью управления. Включатся все светодиодные индикаторы



Створка находится в открытом положении, пока объект остаётся в рабочей зоне.

После удаления объекта из рабочей зоны, все световые индикаторы по очереди гаснут в течение 5 секунд, после чего, створка закрывается.



3. Ручной режим

Чтобы открыть створку вручную и зафиксировать её в открытом положении, слегка нажмите на левую кнопку:



Створка будет оставаться открытой до тех пор, пока не будет слегка нажата правая кнопка:



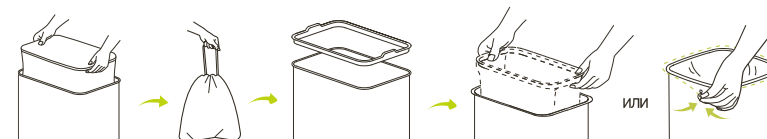
Створка закроется автоматически через 20 минут.

Смена мусорного мешка

1. Выключите изделие. Снимите крышку с изделия. Извлеките заполненный мусорный мешок.

2. Поместите расправленный мусорный мешок внутрь корпуса изделия. Оберните горловину мусорного мешка вокруг рамки-фиксатора. Для моделей с внутренним контейнером вложите мусорный мешок во внутренний контейнер, скрутите излишки горловины мусорного мешка напротив фиксатора мешка таким образом, чтобы мусорный мешок плотно облегал горловину корпуса изделия, заправьте скрученный излишек мешка в фиксатор.

3. Установите крышку на корпус изделия в изначальное положение. Включите изделие.



Устранение неисправностей


1. Отсутствует световая индикация

Убедитесь, что изделие включено, батарейки не разряжены и установлены правильно. Если необходимо, переустановите батарейки или замените их.

2. Створка открывается не полностью

Батарейки разряжены. Замените батарейки на новый комплект четырех алкалиновых (щелочных) батареек LR6/AA.

3. Датчик открывания створки не реагирует

Возможно, створка была принудительно закрыта в Ручном режиме. Для сброса режимов слегка нажмите кнопку 

4. Мигание световой индикации случайным образом

Низкий уровень заряда батареек. Замените батарейки на новый комплект четырех алкалиновых (щелочных) батареек LR6/AA.

5. В автоматическом режиме створка не закрывается или самопроизвольно открывается

Возможно, на панель управления в область действия сенсора (датчика) попали капли воды или крошки мусора. Аккуратно протрите панель управления слегка влажной мягкой тканью, а затем протрите насухо.



Не пытайтесь закрывать створку включенного изделия рукой, это может привести к повреждению механизма изделия.

Правила ухода

- Для поддержания изделия в чистоте его необходимо регулярно протирать слегка влажной мягкой тканью или влажными антибактериальными салфетками, после чего необходимо протирать изделие насухо мягкой сухой тканью. Не мойте крышку изделия водой, крышка содержит электронные компоненты.
- Применение для ухода за крышкой изделия моющих средств запрещено.
- Если на панель управления или в механизм открывания створки попала влага, немедленно отключите изделие от источника питания и извлеките батарейки, протрите изделие насухо и просушите на воздухе.
- Держите панель управления в чистоте для оптимального использования.
- Перед снятием крышки изделия необходимо выключить питание. После установки крышки на место, необходимо включить питание (исключением является случаи, когда планируется долгий перерыв в использовании изделия по назначению).
- Избегайте давления на крышку и многократного ее переворачивания.
- Пожалуйста, не разбирайте и не пытайтесь отремонтировать изделие самостоятельно.

Гарантия

Гарантия не распространяется на случаи неправильного использования изделия, механического повреждения, попадания влаги внутрь крышки изделия, умышленные повреждения изделия, использование иных типов батареек, кроме алкалиновых (щелочных), повреждения в результате стихийного бедствия. Гарантия аннулируется в случае внесения пользователем изменений в конструкцию изделия, попытки самостоятельного вскрытия механизмов изделия, попытки самостоятельного ремонта.

- Чтобы запросить послепродажное обслуживание, пожалуйста, обратитесь в авторизованный сервисный центр ЕКО, предоставив подтверждение покупки в авторизованных розничных каналах ЕКО.
- Все авторские права принадлежат ЕКО.

В НАЧАЛО