

**EKO**® SENSIBLE  
ECO  
LIVING



# ИСТРУКЦИЯ ПОЛЬЗОВАТЕЛЯ

Econova Resin Sensor Bin

EK6578

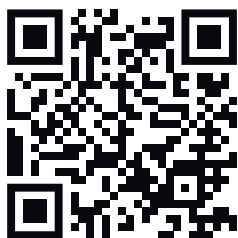
[eko.com.ru](http://eko.com.ru)



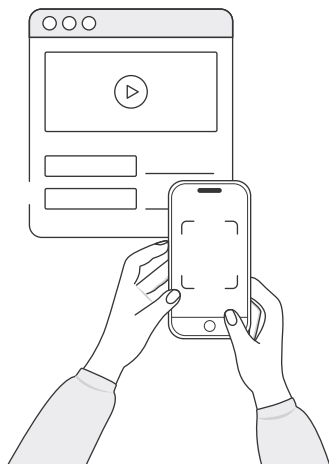
## Нужна помощь?

Отсканируйте QR-код для просмотра видеоинструкции по сборке изделия.

Спасибо за выбор ECONOVA RESIN SENSOR BIN  
Вот простое руководство, которое поможет вам начать работу.



Видеоинструкция



## Важное предостережение

Пожалуйста, прочтите эту инструкцию перед сборкой и использованием изделия, и точно следуйте инструкции. Перед началом сборки проверьте все детали и комплектующие на наличие повреждений или отсутствующих элементов.

## Забота и безопасность

1. Перед первым использованием убедитесь, что все детали и крепежные элементы правильно установлены и закреплены.
2. Собирайте изделие только в соответствии с инструкцией по эксплуатации. Не пропускайте этапы.
3. В случае пожара не заливайте горящий полипропилен водой. Позвоните в службу спасения и, если вы не боитесь и обучены этому, используйте соответствующий огнетушитель.
4. Протирайте мягкой тканью с мягким моющим средством. Избегайте использования жестких щеток, абразивных чистящих средств или губок для чистки, которые могут повредить поверхность.
5. Крышка изделия содержит электронные компоненты. Избегайте попадания на крышку изделия воды или избыточной влаги. В случае влаги насухо вытрите изделие перед дальнейшим использованием.
6. Не вставляйте и не садитесь на изделие.
7. Во избежание удушья или травм не позволяйте детям играть с изделием и забираться внутрь него.
8. Соблюдайте осторожность при перемещении загруженного изделия. Данное изделие не предназначено для переноски тяжелых предметов.
9. Сохраните данное руководство для дальнейшего использования и предоставьте его любому последующему владельцу.

## Комплект поставки



Крышка - 1 шт



Складной корпус - 1 шт



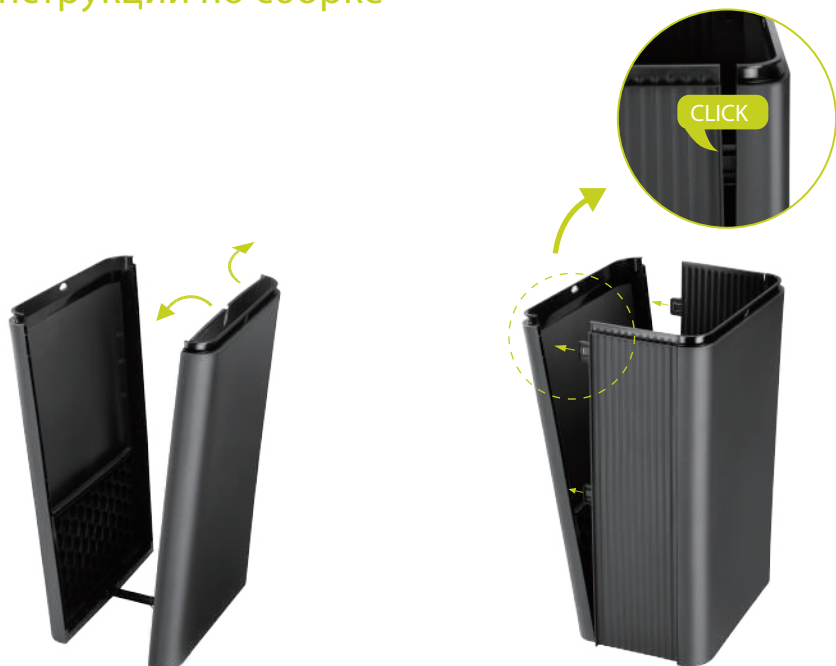
Инструкция пользователя - 1 шт

## Основные части



- |                  |                     |                  |
|------------------|---------------------|------------------|
| 1 Створка        | 2 Панель управления | 3 Крышка         |
| 4 Фиксатор мешка | 5 Корпус            | 6 Отсек батареек |

## Инструкции по сборке



1. Чтобы начать сборку, поставьте фронтальные стенки корпуса вертикально и разложите боковые стенки

2. Выровняйте боковые стенки, совместив защелки с пазами и защелкните их вместе.



3. Опустите основание, нажимайте на него до тех пор, пока оно не защелкнется.



4. Установите крышку изделия на место

## Как закрепить мешки для мусора

Рекомендуем использовать изделие совместно с мусорными мешками для удобства утилизации отходов.



1. Снимите крышку изделия.



2. Вложите мусорный мешок внутрь корпуса изделия



3. Скрутите излишки горловины мусорного мешка и поместите их в фиксатор мусорного мешка



4. Установите крышку изделия на место.

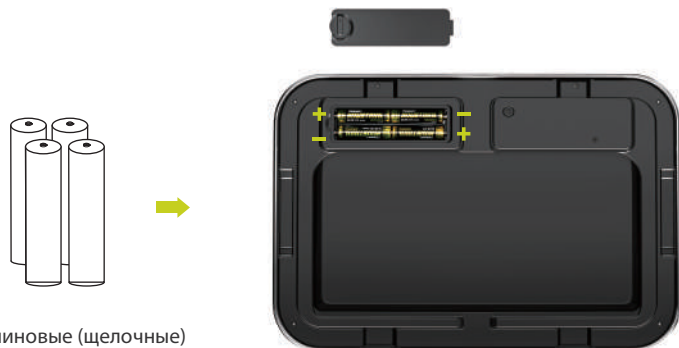
## Источник питания

1. Разблокируйте крышку отсека батареек.



2. Вставьте 4 алкалиновые (щелочные) батарейки типа AA в отсек батареек в соответствии с указанной в отсеке полярностью. Не забудьте заблокировать крышку отсека после установки батареек.

- \* Батарейки не входят в комплект поставки.
- \* НЕ нарушайте полярность при установке батареек во избежание утечки химических веществ из батареек.
- \* НЕ используйте перезаряжаемые аккумуляторные батарейки.
- \* НЕ используйте кислотные батарейки.



Алкалиновые (щелочные)  
батарейки

## Включение / выключение

1. Включение

После установки батареек изделие автоматически включится. LED индикаторы загорятся.



2. Выключение

Изделие автоматически выключится после того, как бвтврейки будут извлечены.



## Режимы работы

### 1. Сенсорный режим

Автоматическое открывание / закрывание

Поднесите руку с отходами на расстояние 0-25(±5) см непосредственно над панелью управления. Створка откроется все LED индикаторы загорятся.



После того, как посторонний предмет будет убран из зоны действия сенсора LED индикаторы гаснут по одному, отсчитывая 5 секунд до автоматического закрытия створки.



Открытое положение

Пока посторонние предметы находятся в зоне действия сенсора, створка не закроеется

0-25(±5)cm



### 2. Ручной режим

Если необходимо зафиксировать створку в открытом положении нужно воспользоваться функцией ручного открывания / закрывания:

Слегка нажмите "  " чтобы открыть и зафиксировать створку

Слегка нажмите "  " чтобы закрыть створку

\* Пожалуйста, не открывайте и не закрывайте крышку рукой, когда изделие включено, чтобы избежать повреждения механизма.


\* Крышка закроется автоматически примерно через 20 минут без каких-либо дополнительных действий.



## Важно

1. При установке батареек убедитесь в правильной полярности.
  2. Избегайте воздействия прямых солнечных лучей и влажности.
  3. Избегайте механических воздействий на крышку изделия.
  4. Протирайте крышку слегка влажной тканью. Избегайте попадания воды.
  5. Если в крышку попала вода, высушите ее, удалив батарейки из отсека.
  6. Снимая крышку изделия, всегда держите ее створкой вверх.
  7. Если створка перестала открываться, замените комплект батареек
  8. Для корректной работы изделия панель управления должна быть чистой.
  9. Устанавливайте в изделие только комплект новых алкалиновых батареек
- 

## Диагностика неисправностей

1. LED индикаторы не загораются – пожалуйста проверьте полярность установки батареек или замените их на новый комплект.
2. Створка не открывается – возможно створка была закрыта рукой в ручном режиме. Слегка нажмите "  " для сброса режимов.
3. Створка не до конца открывается – низкий заряд батареек. Замените комплект батареек на новый комплект алкалиновых (щелочных) батареек.

## Батарейки и Инструкция безопасности

1. Только взрослые должны устанавливать / извлекать батарейки.
  2. Всегда используйте батарейки указанного типа (AA, алкалиновые)
  3. Всегда устанавливайте новые батарейки.
  4. НЕ используйте перезаряжаемые аккумуляторные батарейки.
  5. НЕ устанавливайте одновременно новые и старые батарейки.
  6. Извлекайте батарейки из изделия, которое вы не планируете использовать долгое время.
  7. Соблюдайте местные правила утилизации батареек
- 

## Ограниченная гарантия

Для получения дополнительной информации о гарантии обратитесь к местным розничным продавцам и дистрибьюторам ЕКО.

На это не распространяется гарантия:

1. Повреждения, вызванные неправильным использованием.
  2. Повреждения, вызванные стихийными бедствиями такими, как пожары, землетрясения и другие непредвиденные события.
  3. Механические повреждения любого характера, в том числе полученные в процессе транспортировки.
  4. Любая модификация продукта, включая разборку или попытки самостоятельного ремонта изделия пользователем .
  5. Намеренное повреждение продукта.
- \* Чтобы запросить послепродажное обслуживание, пожалуйста, предоставьте подтверждение покупки в авторизованных магазинах ЕКО.
- \* Все авторские права принадлежат ЕКО.
-

## Примечание

Примечание: Данное оборудование было протестировано и установлено, что оно соответствует требованиям, предъявляемым к цифровым устройствам класса В в соответствии с частью 15 Правил FCC. Эти ограничения предназначены для обеспечения разумной защиты от вредных помех в жилых помещениях. Данное оборудование генерирует, использует и может излучать энергию в радиочастотном диапазоне и, если оно установлено и используется не в соответствии с инструкциями, может создавать вредные помехи для радиосвязи.

Однако нет гарантии, что помехи не возникнут в определенном месте установки. Если данное оборудование создает вредные помехи приему радио- или телевизионных сигналов, что можно определить путем выключения и включения оборудования, пользователю рекомендуется попытаться устранить помехи с помощью одной или нескольких из следующих мер:

- Переориентируйте или переместите приемную антенну.
- Увеличьте расстояние между оборудованием и приемником.
- Подключите оборудование к розетке, цепь которой отличается от той, к которой подключен приемник.
- Обратитесь за помощью к дилеру или опытному специалисту по радио/телевидению.

**ВНИМАНИЕ:** Изменения или доработки, явно не одобренные стороной, ответственной за соблюдение требований, могут привести к лишению пользователя права управлять оборудованием.



\* Мы приносим извинения за любые неудобства, вызванные незначительными несоответствиями в данных инструкциях, которые могут возникнуть в результате совершенствования и разработки продукта

**EKO**® SENSIBLE  
ECO  
LIVING

---

[info@eko.com.ru](mailto:info@eko.com.ru)